



ร่าง  
แผนการดำเนินงาน  
ประจำปีงบประมาณ พ.ศ. ๒๕๖๖



องค์การบริหารส่วนตำบลนาแ้ว  
อำเภอฉวาง จังหวัดนครศรีธรรมราช

## คำนำ

แผนการดำเนินงานประจำปีงบประมาณ พ.ศ. ๒๕๖๖ ขององค์การบริหารส่วนตำบลนาแว จัดทำขึ้นตามระเบียบกระทรวงมหาดไทยว่าด้วยการจัดทำแผนพัฒนาขององค์กรปกครองส่วนท้องถิ่น พ.ศ. ๒๕๔๘ แก้ไขเพิ่มเติมถึง (ฉบับที่ ๓) พ.ศ. ๒๕๖๑ ข้อ ๒๗ โดยกำหนดให้จัดทำไปแล้วเสร็จภายในสามสิบวันนับแต่วันที่ประกาศใช้งบประมาณรายจ่ายประจำปี งบประมาณรายจ่ายเพิ่มเติม งบประมาณจากเงินสะสม หรือได้รับแจ้งแผนงานและโครงการจากหน่วยราชการส่วนกลาง ส่วนภูมิภาค รัฐวิสาหกิจหรือหน่วยงานอื่นๆ ที่ต้องดำเนินการในพื้นที่ โดยมีจุดมุ่งหมายเพื่อแสดงถึงยุทธศาสตร์การพัฒนา แผนงาน รายละเอียดโครงการและกิจกรรม งบประมาณ หน่วยงานรับผิดชอบ และระยะเวลาที่ดำเนินการจริงทั้งหมด ในเขตพื้นที่ขององค์การบริหารส่วนตำบลนาแว ประจำปีงบประมาณ พ.ศ. ๒๕๖๖

องค์การบริหารส่วนตำบลนาแว ได้ประกาศใช้ข้อบัญญัติงบประมาณรายจ่ายประจำปี ๒๕๖๖ เมื่อลงวันที่ ๑๙ กันยายน ๒๕๖๕ ฉะนั้นเพื่อให้การดำเนินการเป็นไปตามระเบียบข้างต้น จึงได้จัดทำแผนการดำเนินงาน ประจำปีงบประมาณ พ.ศ. ๒๕๖๖ ขึ้นเพื่อเป็นเครื่องมือในการปฏิบัติงานต่อไป

องค์การบริหารส่วนตำบลนาแว

## สารบัญ

ส่วนที่ ๑ บทนำ	หน้า
ลักษณะของแผนการดำเนินงาน	๑
วัตถุประสงค์ของแผนดำเนินงาน	๒
ขั้นตอนการจัดทำแผนดำเนินงาน	๒
ประโยชน์ของแผนดำเนินงาน	๔
ส่วนที่ ๒ บัญชีโครงการ / กิจกรรม	
สรุปโครงการพัฒนาท้องถิ่น กิจกรรมและงบประมาณ (ผด ๐๑)	๖
จำนวนโครงการพัฒนาท้องถิ่น กิจกรรมและงบประมาณ (ผด ๐๒)	๙
จำนวนครุภัณฑ์ วัสดุ สำหรับที่ไม่ได้ดำเนินการจัดทำเป็น โครงการพัฒนาท้องถิ่น (ผด ๐๒/๑)	๓๗

.....

## ส่วนที่ ๑

### บทนำ

---

#### ๑ บทนำ

รัฐธรรมนูญแห่งราชอาณาจักรไทย พ.ศ.๒๕๖๐ ให้ความสำคัญกับการกระจายอำนาจให้แก่องค์กรปกครองส่วนท้องถิ่น โดยกำหนดกรอบความเป็นอิสระในการกำหนดนโยบายการปกครอง การบริหาร การบริหารงานบุคคล การเงินและการคลัง และมีอำนาจหน้าที่ของตนเองโดยเฉพาะ นอกจากนี้พระราชบัญญัติกำหนดแผนและขั้นตอนการกระจายอำนาจให้แก่องค์กรปกครอง ส่วนท้องถิ่น พ.ศ. ๒๕๔๒ ได้บัญญัติให้มืองค์กรรับผิดชอบในการจัดทำแผนการกระจายอำนาจให้แก่การปกครองส่วนท้องถิ่น พระราชบัญญัติบริหารงานบุคคลส่วนท้องถิ่น พ.ศ. ๒๕๔๒ พระราชบัญญัติว่าด้วยการ เข้าชื่อเสนอข้อบัญญัติท้องถิ่น พ.ศ. ๒๕๔๒ พระราชบัญญัติว่าด้วยการลงคะแนนเสียงเพื่อถอดถอนสมาชิกสภา ท้องถิ่นหรือผู้บริหารท้องถิ่น พ.ศ. ๒๕๔๒ ซึ่งจุดหมายดังกล่าว จัดทำขึ้นเพื่อให้กระจายอำนาจเป็นไปอย่าง โปร่งใส และสามารถตรวจสอบได้ องค์กรปกครองส่วนท้องถิ่นจึงมีอำนาจกว้างขวางขึ้น ซึ่งมีใช้มีหน้าที่ บริการสาธารณะพื้นฐานแก่ประชาชนในท้องถิ่นเท่านั้น แต่รวมไปถึงการพัฒนาคุณภาพชีวิต การพัฒนาเศรษฐกิจและสังคมของท้องถิ่น และเป็นองค์กรที่เปิดให้ประชาคมท้องถิ่นมีส่วนร่วมในการบริหารและตรวจสอบการปฏิบัติงานมากขึ้น

องค์การบริหารส่วนตำบลนาแวง ได้จัดทำแผนพัฒนาท้องถิ่นซึ่งเป็นแผนที่กำหนด ยุทธศาสตร์แนวทางการพัฒนาเทศบาลโดยแสดงถึงวิสัยทัศน์ พันธกิจ และจุดมุ่งหมายในการพัฒนา ในช่วง ๕ ปี (๒๕๖๖ - ๒๕๗๐) และเชื่อมโยงกับการวางแผนเพื่อจัดทำงบประมาณประจำปี เนื่องจากมีลักษณะเป็นการ กำหนดรายละเอียดแผนงาน โครงการพัฒนาที่จัดขึ้นสำหรับงบประมาณแต่ละปี โดยครอบคลุมระยะเวลา ๕ ปี ตามระเบียบกระทรวงมหาดไทยว่าด้วยการจัดทำแผนพัฒนาขององค์กรปกครองส่วนท้องถิ่น พ.ศ. ๒๕๔๘ และแก้ไขเพิ่มเติมถึง (ฉบับที่ ๓) พ.ศ. ๒๕๖๑ ประกอบหนังสือกระทรวงมหาดไทย ด่วนที่สุด ที่ มท ๐๘๐๘.๐๓/ว ๒๒๔๗ ลงวันที่ ๓ พฤศจิกายน ๒๕๖๐ องค์การบริหารส่วนตำบลนาแวง โดยคณะกรรมการสนับสนุนการจัดทำแผนพัฒนาองค์การบริหารส่วนตำบลนาแวง และคณะกรรมการพัฒนาองค์การบริหารส่วนตำบลนาแวง จึงได้จัดทำแผนดำเนินงานประจำปีงบประมาณ พ.ศ.๒๕๖๖ ขึ้น

#### ๑.๑ ลักษณะของแผนการดำเนินงาน

“แผนการดำเนินงาน” ที่กำหนดไว้ในระเบียบกระทรวงมหาดไทย ว่าด้วยการจัดทำแผนพัฒนาขององค์กรปกครองส่วนท้องถิ่น พ.ศ. ๒๕๔๘ และที่แก้ไขเพิ่มเติมถึง (ฉบับที่ ๓) พ.ศ. ๒๕๖๑ นั้น เป็นเอกสารที่รวบรวมรายละเอียดของแผนงานโครงการ/กิจกรรมงบประมาณ หน่วยงานรับผิดชอบ และระยะเวลาที่ดำเนินจริงทั้งหมดในพื้นที่ ขององค์กรปกครองส่วนท้องถิ่น ในปีงบประมาณนั้น ทำให้การดำเนินงานขององค์การบริหารส่วน

ตำบลนาแว มีความชัดเจนในการปฏิบัติมากขึ้น และเป็นเครื่องมือในการติดตามประเมินผลเมื่อสิ้นปีมีความสะดวกมากขึ้น

#### ๑.๒ วัตถุประสงค์ของแผนการดำเนินงาน

ตามระเบียบกระทรวงมหาดไทย ว่าด้วยการจัดทำแผนพัฒนาขององค์กรปกครองส่วนท้องถิ่น พ.ศ. ๒๕๔๘ แก้ไขเพิ่มเติมถึง (ฉบับที่ ๓) พ.ศ. ๒๕๖๑ กำหนดให้จัดทำแผนดำเนินงานให้แล้วเสร็จภายในสามสิบวันนับแต่วันที่ประกาศใช้งบประมาณรายจ่ายประจำปีงบประมาณรายจ่ายเพิ่มเติม งบประมาณรายจ่ายจากเงินสะสมในช่วงของแผนนั้น รวมทั้งวางแนวทางเพื่อให้มีการปฏิบัติให้บรรลุวัตถุประสงค์ตามโครงการที่กำหนดไว้ในแผนพัฒนาท้องถิ่น โดยมีวัตถุประสงค์ ดังต่อไปนี้

๑. เพื่อให้ทราบถึงเป้าหมาย รายละเอียด กิจกรรม งบประมาณที่ใช้ดำเนินการที่ชัดเจน

๒. เพื่อรวบรวมข้อมูลของทุกหน่วยงานที่เข้ามาดำเนินการในเขตพื้นที่ขององค์กรปกครองส่วนท้องถิ่น

๓. เพื่อแสดงถึงการใช้แนวทางการนำแผนพัฒนามาใช้ดำเนินการ

๔. เพื่อเปรียบเทียบระหว่างการนำแผนงาน/โครงการกิจกรรมที่นำมาปฏิบัติจริง

๕. เพื่อชี้ให้เห็นการประสานแผนพัฒนาท้องถิ่นและงานอื่นๆ อย่างชัดเจน

๖. เพื่อสะดวกในการติดตามและประเมินผลของแผนพัฒนาท้องถิ่น

๗. เพื่อเป็นประโยชน์ในการแก้ไขเปลี่ยนแปลงแผนพัฒนาท้องถิ่น

๘. เพื่อแสดงถึงกิจกรรมที่เกิดขึ้นจริง และสามารถรวบรวมข้อมูลเพื่อใช้ในการประกอบการพิจารณาจัดทำแผนพัฒนาท้องถิ่น และข้อบัญญัติงบประมาณรายจ่ายประจำปีและเพิ่มเติมต่อไป

#### ๑.๓ ขั้นตอนในการจัดทำแผนการดำเนินงาน

ระเบียบกระทรวงมหาดไทย ว่าด้วยการจัดทำแผนพัฒนาขององค์กรปกครองส่วนท้องถิ่น พ.ศ. ๒๕๔๘ และแก้ไขเพิ่มเติมถึง (ฉบับที่ ๓) พ.ศ. ๒๕๖๑ ได้กำหนดให้องค์กรส่วนท้องถิ่นจัดทำแผนการดำเนินงาน โดยมีขั้นตอนดังนี้

๑. คณะกรรมการสนับสนุนการจัดทำแผนพัฒนาท้องถิ่นรวบรวมแผนงาน/โครงการพัฒนา ขององค์กรปกครองส่วนท้องถิ่น หน่วยราชการส่วนกลาง ส่วนภูมิภาค รัฐวิสาหกิจ และหน่วยงานอื่นๆ ที่ต้องการ ดำเนินการในพื้นที่ขององค์กรปกครองส่วนท้องถิ่น

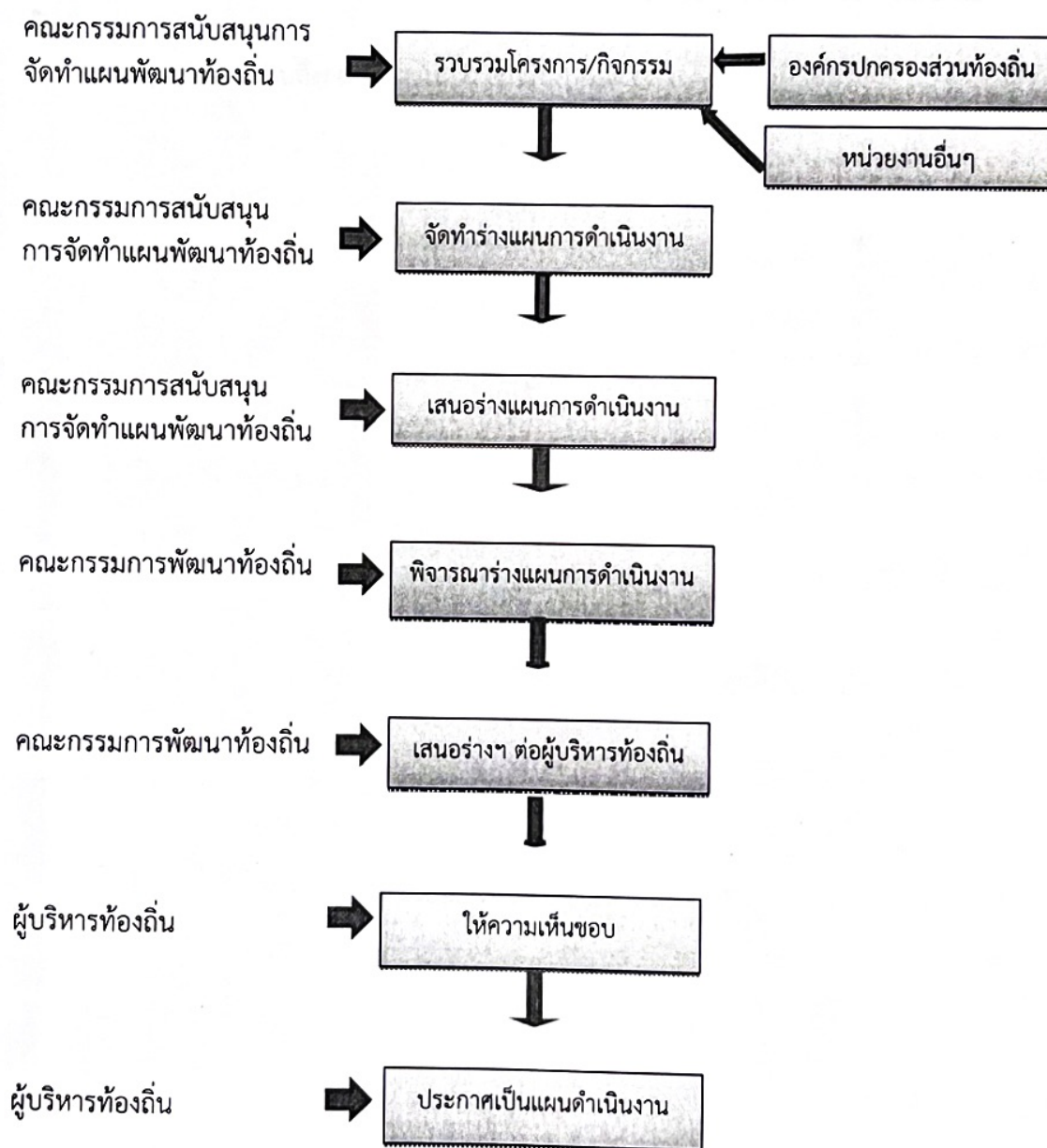
๒. คณะกรรมการสนับสนุนการจัดทำแผนพัฒนาขององค์กรปกครองส่วนท้องถิ่น จัดทำร่างแผนการดำเนินงาน โดยพิจารณาแผนงาน / โครงการ ขององค์กรปกครองส่วนท้องถิ่น และหน่วยงานต่างๆ เสนอต่อคณะกรรมการพัฒนาท้องถิ่น

๓. คณะกรรมการพัฒนาท้องถิ่นพิจารณาร่างแผนการดำเนินงาน แล้วเสนอผู้บริหารท้องถิ่นเพื่อให้ความเห็นชอบ

๔. เมื่อผู้บริหารท้องถิ่นให้ความเห็นชอบร่างแผนการดำเนินงานแล้วให้ประกาศเป็นแผนการดำเนินงาน โดยให้ปิดประกาศแผนการดำเนินงาน ภายในสิบห้าวันนับแต่วันที่ประกาศ เพื่อให้ประชาชนในท้องถิ่นทราบทั่วกัน และต้องปิดประกาศไว้อย่างน้อยสามสิบวัน

สำหรับการจัดทำแผนดำเนินงานเพิ่มเติม หนังสือกระทรวงมหาดไทย ที่ มท ๐๘๑๐.๓/ว ๖๗๓๒ ลงวันที่ ๖ พฤศจิกายน ๒๕๖๒ เรื่อง ชักซ้อมแนวทางการดำเนินการตามแผนพัฒนาท้องถิ่นขององค์กรปกครองส่วนท้องถิ่น ข้อ ๑ กำหนดให้การจัดทำแผนการดำเนินงานเพิ่มเติมให้เป็นอำนาจของผู้บริหารท้องถิ่น

จากขั้นตอนการจัดทำแผนการดำเนินงานข้างต้นสามารถเขียนเป็นแผนภูมิได้ดังนี้



#### ๑.๔ ประโยชน์ของแผนการดำเนินงาน

๑. ได้ทราบถึงรายละเอียด กิจกรรม งบประมาณ ระยะเวลาในการดำเนินการ  
ที่ชัดเจน
๒. สะดวกต่อการตรวจสอบ การติดตามและประเมินผลแผนพัฒนาท้องถิ่น
๓. สามารถทราบถึงระยะเวลางบประมาณที่มีอยู่อย่างจำกัดเพื่อประโยชน์สูงสุด
๔. เพื่อสะดวกในการประสานแผนพัฒนาท้องถิ่นกับหน่วยงานอื่นๆที่เกี่ยวข้อง
๕. สามารถรายงานผลการดำเนินงานให้ประชาชนได้ทราบถึงแผนงาน/  
โครงการที่เกิดขึ้นจริงในพื้นที่ขององค์กรปกครองส่วนท้องถิ่น
๖. สามารถใช้เป็นแนวทางในการจัดทำแผน/ข้อบัญญัติงบประมาณในอนาคต
๗. แสดงถึงความสามารถ ศักยภาพ ที่ตอบสนองความสำเร็จของแผนพัฒนา  
ท้องถิ่น
๘. ทราบถึงสถานการณ์ในอนาคตว่าจะดำเนินการอย่างไร

ส่วนที่ ๒  
บัญชีโครงการ/กิจกรรม

---

๑. บัญชีโครงการ/กิจกรรม

องค์ประกอบของบัญชีโครงการ/กิจกรรม ประกอบด้วย

๑. บัญชีสรุปจำนวนโครงการและงบประมาณ (แบบ ผด. ๐๑) เป็นแบบบัญชีสรุปจำนวนโครงการและงบประมาณ แผนการดำเนินงาน ประจำปีงบประมาณ ประกอบด้วย ยุทธศาสตร์/แผนงาน จำนวนโครงการที่ดำเนินการ คิดเป็นร้อยละของโครงการทั้งหมด จำนวนงบประมาณ คิดเป็นร้อยละของงบประมาณทั้งหมด หน่วยงานรับผิดชอบ

การจัดทำแผนการดำเนินงานตามแบบ ผด. ๐๑ นี้ จะต้องลงรายการยุทธศาสตร์ แผนงาน ให้ครบถ้วนสมบูรณ์ ลงรายการของจำนวนโครงการที่ดำเนินการ การคิดเป็นร้อยละของโครงการ ทั้งหมด จำนวนงบประมาณ และการคิดเป็นร้อยละของงบประมาณทั้งหมด และต้องระบุหน่วยงานรับผิดชอบ และเมื่อลงแต่ละยุทธศาสตร์และแผนงานแล้ว จะต้องรวมผลทุกครั้ง และจะต้องรวมผลในภาพรวมทั้งหมดด้วย

การลงยุทธศาสตร์และแผนงานโดยภาพรวมทั้งหมด ผลของการคิดเป็นร้อยละของโครงการ ทั้งหมด และการคิดเป็นร้อยละของงบประมาณทั้งหมด จะต้องเป็นร้อยละร้อยเสมอ (๑๐๐)

๒. บัญชีโครงการ/กิจกรรม/งบประมาณ (แบบ ผด. ๐๒)

แบบ ผด.๐๒ เป็นแบบบัญชีโครงการ/งบประมาณ แผนการดำเนินงาน ประจำปีงบประมาณ ประกอบด้วย ยุทธศาสตร์แต่ละยุทธศาสตร์พร้อมแสดงแผนงาน โดยมีลำดับที่/โครงการ/รายละเอียดของกิจกรรมที่เกิดขึ้นจากโครงการ/งบประมาณ (บาท)/สถานที่ดำเนินการ/หน่วยงาน รับผิดชอบหลัก/ปีงบประมาณ และเดือน โดยเริ่มจากเดือนตุลาคมของปีหนึ่งไปสิ้นสุดเดือนกันยายนอีกปีหนึ่ง

๓ บัญชีจำนวนครุภัณฑ์สำหรับที่ไม่ได้ดำเนินการตามโครงการการพัฒนาท้องถิ่น (ผด. ๐๒/๑)

แบบ ผด.๐๒/๑ เป็นแบบจำนวนครุภัณฑ์สำหรับที่ไม่ได้ดำเนินการตามโครงการการพัฒนาท้องถิ่น ประจำปีงบประมาณ ประกอบด้วย ประเภทครุภัณฑ์ พร้อมแสดงแผนงาน โดยมีลำดับที่ /โครงการ/รายละเอียดของครุภัณฑ์/งบประมาณ (บาท)/สถานที่ดำเนินการ/หน่วยงานรับผิดชอบหลัก/ ปีงบประมาณ และเดือน โดยเริ่มจากเดือนตุลาคมของปีหนึ่งไปสิ้นสุดเดือนกันยายนอีกปีหนึ่ง



สรุปโครงการพัฒนาท้องถิ่น กิจกรรมและงบประมาณ  
แผนการดำเนินงาน ประจำปีงบประมาณ พ.ศ. ๒๕๖๖  
องค์การบริหารส่วนตำบลนาแว

ยุทธศาสตร์	กลยุทธ์	แผนงาน	โครงการที่ ดำเนินการ	คิดเป็นร้อยละ ของโครงการ ทั้งหมด	จำนวน งบประมาณ	คิดเป็นร้อยละ ของ งบประมาณ ทั้งหมด	หน่วยงาน รับผิดชอบ หลัก	
๑. ยุทธศาสตร์การพัฒนาด้านโครงสร้างพื้นฐาน	กลยุทธ์การพัฒนาปรับปรุงและ พัฒนาโครงสร้างพื้นฐานให้ได้ มาตรฐาน มีระบบสาธารณสุขปลอดภัย	อุตสาหกรรมและการโยธา	๑๐	๒๐	๕,๓๘๓,๓๐๐	๒๓.๑๔	กองช่าง	
								๑.๑ แผนงานอุตสาหกรรมและการโยธา
๒. ยุทธศาสตร์การพัฒนาด้านคุณภาพชีวิตและสังคม	กลยุทธ์การพัฒนาคุณภาพชีวิตได้ เพื่อให้ประชาชนมีคุณภาพที่ดี และ ดำรงชีพได้อย่างปกติสุข	แผนงานสร้าง ความเข้มแข็งของชุมชน	๓	๖	๒๔๐,๐๐๐	๑.๐๓	สำนักปลัด	
								๒.๑ แผนงานสร้าง ความเข้มแข็งของชุมชน
								๒.๒ แผนงาน สาธารณสุข
								๒.๓ แผนงาน สาธารณสุข
๒.๔ แผนงานป้องกันและบรรเทา สาธารณภัย	กลยุทธ์การพัฒนาคน สังคม ชุมชน ให้เข้มแข็ง และมีคุณภาพชีวิตที่ดี	แผนงานป้องกันและ บรรเทาสาธารณภัย	๓	๖	๑๘๐,๐๐๐	๐.๗๗	สำนักปลัด	
								๒.๓ แผนงานสาธารณสุข

สรุปโครงการพัฒนาท้องถิ่น กิจกรรมและงบประมาณ  
แผนการดำเนินงาน ประจำปีงบประมาณ พ.ศ. ๒๕๖๖

องค์การบริหารส่วนตำบลนาแ้ว

ยุทธศาสตร์	กลยุทธ์	แผนงาน	โครงการที่ดำเนินการ	คิดเป็นร้อยละของโครงการทั้งหมด	จำนวนงบประมาณ	คิดเป็นร้อยละของงบประมาณทั้งหมด	หน่วยงานรับผิดชอบหลัก	
๓. ยุทธศาสตร์การพัฒนาการศึกษา	๓.๑ แผนงานการศึกษา ศาสนา และวัฒนธรรม	กลยุทธ์การจัดการจัดการด้านการศึกษาให้ได้มาตรฐาน กลยุทธ์การพัฒนาการรักษาศิลปวัฒนธรรมประเพณี และภูมิปัญญาท้องถิ่นให้ดำรงอยู่สืบไป	๔ ๖	๘ ๑๒	๒,๔๐๙,๖๔๐ ๓๖๘,๐๐๐	๑๐.๓๖ ๑.๕๘	กองการศึกษา กองการศึกษา	
	๓.๒ แผนงานศาสนา วัฒนธรรม และนันทนาการ							แผนงานการศึกษา แผนงานศาสนา วัฒนธรรมและนันทนาการ
	๔. ยุทธศาสตร์การพัฒนาสิ่งแวดล้อมและทรัพยากรธรรมชาติ							แผนงานการศึกษา แผนงานศาสนา วัฒนธรรมและนันทนาการ
๔.๑ แผนงานคณะชุมชน	กลยุทธ์การพัฒนาด้านการจัดการสิ่งแวดล้อมและทรัพยากรธรรมชาติ	แผนงานคณะชุมชน	๑	๒	๒๓๐,๐๐๐	๐.๙๙	กองช่าง	
	๔.๒ แผนงานสร้างความเข้มแข็งของชุมชน	กลยุทธ์การส่งเสริมให้มีการจัดการขยะอย่างถูกวิธี เพื่อลดปัญหาขยะมูลฝอย แผนงานสร้างความเข้มแข็ง	๑	๒	๑๐๐,๐๐๐	๐.๔๓	สำนักปลัด	

สรุปโครงการพัฒนาท้องถิ่น กิจกรรมและงบประมาณ  
แผนการดำเนินงาน ประจำปีงบประมาณ พ.ศ. ๒๕๖๖

องค์การบริหารส่วนตำบลนาแว

ยุทธศาสตร์	กลยุทธ์	แผนงาน	โครงการที่ดำเนินการ	คิดเป็นร้อยละของโครงการทั้งหมด	จำนวนงบประมาณ	คิดเป็นร้อยละของงบประมาณทั้งหมด	หน่วยงานรับผิดชอบหลัก
๕. ยุทธศาสตร์ด้านการเมืองและการบริหาร							
๕.๑ แผนงานบริหารงานทั่วไป	กลยุทธ์การพัฒนาการส่งเสริมและสนับสนุนการมีส่วนร่วมของประชาชนในการพัฒนาท้องถิ่น	แผนงานบริหารงานทั่วไป	๑	๒	๑๐,๐๐๐	๐.๐๔	สำนักปลัด
๕.๒ แผนงานบริหารงานคลัง	กลยุทธ์ด้านการบริการต่างๆ ให้เกิดความสะดวกรวดเร็ว และเป็นธรรม	แผนงานบริหารงานคลัง	๑	๒	๑๐๐,๐๐๐	๐.๔๓	กองคลัง
๕.๓ แผนงานบริหารงานทั่วไป	กลยุทธ์การพัฒนากระบวนการจัดการในองค์กรปกครองส่วนท้องถิ่นให้มีประสิทธิภาพ	แผนงานบริหารงานทั่วไป	๒	๔	๓๙,๔๐๐	๐.๑๗	สำนักปลัด
รวม				๕๑	๑๐๐	๒๓,๒๖๑,๐๔๐	๑๐๐

จำนวนโครงการพัฒนาท้องถิ่น กิจกรรมและงบประมาณ  
แผนการดำเนินงาน ประจำปีงบประมาณ พ.ศ. ๒๕๖๖  
องค์การบริหารส่วนตำบลนาแว

๑. ยุทธศาสตร์การพัฒนาด้านโครงสร้างพื้นฐาน

๑.๑ กลยุทธ์การพัฒนาปรับปรุงและพัฒนาโครงสร้างพื้นฐานให้ได้มาตรฐาน มีระบบสาธารณูปโภคที่มีประสิทธิภาพ

(๑) แผนงานอุตสาหกรรมและการโยธา

ที่	โครงการ	รายละเอียดของกิจกรรมที่เกิดขึ้นจากโครงการ	งบประมาณ	สถานที่ดำเนินการ	หน่วยงานรับผิดชอบหลัก	พ.ศ. ๒๕๖๖											
						พ.ศ. ๒๕๖๕		พ.ศ. ๒๕๖๖									
						ต.ค.	พ.ย.	ธ.ค.	ม.ค.	ก.พ.	มี.ค.	เม.ย.	พ.ค.	มิ.ย.	ก.ค.	ส.ค.	ก.ย.
๑	โครงการก่อสร้างถนนคอนกรีตเสริมเหล็ก (คสล.) สายเกษตร ๒ แยกทางหลวงแผ่นดิน ๔๐๑๕ - ส่วนยางนางละมุง หมู่ที่ ๑ ตำบลนาแว อำเภอฉวาง จังหวัดนครศรีธรรมราช ปริมาณงานขนาดผิวจราจรกว้าง ๔.๐๐ เมตร ระยะทางยาว ๑๗๕ เมตร หน้า ๐.๑๕ เมตร ไหล่ทางหินลูกรัง ๐.๓๐ เมตร ทั้งสองข้างตลอดสายหรือพื้นที่ผิวจราจรไม่น้อยกว่า ๗๐๐ ตารางเมตร ติดตั้งป้ายประชาสัมพันธ์โครงการ จำนวน ๑ ป้าย	เพื่อเป็นค่าใช้จ่ายในการก่อสร้างถนนคอนกรีตเสริมเหล็ก(คสล.)สายเกษตร ๒ แยกทางหลวงแผ่นดิน ๔๐๑๕ - ส่วนยางนางละมุง หมู่ที่ ๑ ตำบลนาแว อำเภอฉวาง จังหวัดนครศรีธรรมราช ปริมาณงานขนาดผิวจราจรกว้าง ๔.๐๐ เมตร ระยะทางยาว ๑๗๕ เมตร หน้า ๐.๑๕ เมตร ไหล่ทางหินลูกรัง ๐.๓๐ เมตร ทั้งสองข้างตลอดสายหรือพื้นที่ผิวจราจรไม่น้อยกว่า ๗๐๐ ตารางเมตร ติดตั้งป้ายประชาสัมพันธ์โครงการ จำนวน ๑ ป้าย	๔๙๙,๕๐๐	หมู่ที่ ๑ ตำบลนาแว	กองช่าง												

จำนวนโครงการพัฒนาท้องถิ่น กิจกรรมและงบประมาณ  
แผนการดำเนินงาน ประจำปีงบประมาณ พ.ศ. ๒๕๖๖  
องค์การบริหารส่วนตำบลนาแว

๑. ยุทธศาสตร์การพัฒนาด้านโครงสร้างพื้นฐาน

๑.๑ กลยุทธ์การพัฒนาปรับปรุงและพัฒนาโครงสร้างพื้นฐานให้ได้มาตรฐาน มีระบบสาธารณูปโภคที่มีประสิทธิภาพ

(๑) แผนงานอุตสาหกรรมและการโยธา

ที่	โครงการ	รายละเอียด ของกิจกรรมที่เกิดขึ้น จากโครงการ	งบประมาณ	สถานที่ ดำเนินการ	หน่วยงาน รับผิดชอบ หลัก	พ.ศ. ๒๕๖๖												
						พ.ศ. ๒๕๖๕		พ.ศ. ๒๕๖๖										
						ด.ค.	พ.ย.	ธ.ค.	ม.ค.	ก.พ.	มี.ค.	เม.ย.	พ.ค.	มิ.ย.	ก.ค.	ส.ค.	ก.ย.	
๒	โครงการก่อสร้างถนนคอนกรีตเสริมเหล็ก (คสล.) สายทุ่งกระजूด ห้วยทรายขาว หมู่ที่ ๗ เขตตำบลไฮทรี ตำบลนาแว อำเภอฉวาง จังหวัดนครราชสีมา ปริมาณงานขนาดผิวจราจรกว้าง ๔.๐๐ เมตร ระยะทางยาว ๑๕๗ เมตร หนา ๐.๑๕ เมตร ไหล่ทางหินผุ ช้างละ ๐.๓๐ เมตร ทั้งสองข้างตลอดสายหรือพื้นที่ผิวจราจรไม่น้อยกว่า ๖๒๘ ตารางเมตร ติดตั้งป้ายประชาสัมพันธ์โครงการ จำนวน ๑ ป้าย	เพื่อเป็นค่าใช้จ่ายในการก่อสร้างถนนคอนกรีตเสริมเหล็ก(คสล.)สายทุ่งกระजूด ,ห้วยทรายขาว หมู่ที่ ๗ - เขตตำบลไฮทรี ตำบลนาแว อำเภอฉวาง จังหวัดนครราชสีมา ปริมาณงานขนาดผิวจราจรกว้าง ๔.๐๐ เมตร ระยะทางยาว ๑๕๗ เมตร หนา ๐.๑๕ เมตร ไหล่ทางหินผุ ช้างละ ๐.๓๐ เมตร ทั้งสองข้างตลอดสายหรือพื้นที่ผิวจราจรไม่น้อยกว่า ๖๒๘ ตารางเมตร ติดตั้งป้ายประชาสัมพันธ์โครงการ จำนวน ๑ ป้าย	๔๙๙,๕๐๐	หมู่ที่ ๗ ตำบลนาแว	กองช่าง													

จำนวนโครงการพัฒนาท้องถิ่น กิจกรรมและงบประมาณ  
แผนการดำเนินงาน ประจำปีงบประมาณ พ.ศ. ๒๕๖๖  
องค์การบริหารส่วนตำบลนาแว

๑. ยุทธศาสตร์พัฒนาด้านโครงสร้างพื้นฐาน

๑.๑ กลยุทธ์การพัฒนาปรับปรุงและพัฒนาโครงสร้างพื้นฐานให้ได้มาตรฐาน มีระบบสาธารณูปโภคที่มีประสิทธิภาพ

(๑) แผนงานอุตสาหกรรมและการโยธา

ที่	โครงการ	รายละเอียด ของกิจกรรมที่เกิดขึ้น จากโครงการ	งบประมาณ	สถานที่ ดำเนินการ	หน่วยงาน รับผิดชอบ หลัก	พ.ศ. ๒๕๖๖												
						พ.ศ. ๒๕๖๕	ค.ค.	พ.ย.	ธ.ค.	ม.ค.	ก.พ.	มี.ค.	เม.ย.	พ.ค.	มิ.ย.	ก.ค.	ส.ค.	ก.ย.
๓	โครงการก่อสร้างถนนคอนกรีตเสริมเหล็ก (คสล.) สายบ้านนายแดง - สวนยางนางจาร์ก หมู่ที่ ๑๐ ตำบลนาแว อำเภอฉวาง จังหวัดนครราชสีมา ปริมาณงาน ขนาดผิวจราจรกว้าง ๔.๐๐ เมตร ระยะทางยาว ๑๗๕ เมตร หนา ๐.๑๕ เมตร ไหล่ทางหินลู ข้างละ ๐.๓๐ เมตร ทั้งสองข้างตลอดสายหรือพื้นที่ผิวจราจรไม่น้อยกว่า ๗๐๐ ตารางเมตร ติดตั้งป้ายประชาสัมพันธ์โครงการ จำนวน ๑ ป้าย	๔๔๙,๕๐๐	หมู่ที่ ๑๐ ตำบลนาแว	กองช่าง														

จำนวนโครงการพัฒนาท้องถิ่น กิจกรรมและงบประมาณ  
 แผนการดำเนินงาน ประจำปีงบประมาณ พ.ศ. ๒๕๖๖  
 องค์การบริหารส่วนตำบลนาแว

๑. ยุทธศาสตร์การพัฒนาด้านโครงสร้างพื้นฐาน

๑.๑. กลยุทธ์การพัฒนาปรับปรุงและพัฒนาโครงสร้างพื้นฐานให้ได้มาตรฐาน มีระบบสาธารณูปโภคที่มีประสิทธิภาพ

(๑) แผนงานยุทธศาสตร์และการโยธา

ที่	โครงการ	รายละเอียด ของกิจกรรมที่เกิดขึ้น จากโครงการ	งบประมาณ	สถานที่ ดำเนินการ	หน่วยงาน รับผิดชอบ หลัก	พ.ศ. ๒๕๖๕		พ.ศ. ๒๕๖๖											
						ค.ค. พ.ย. ๖.ค.	ธ.ค.	ม.ค.	ก.พ.	มี.ค.	เม.ย	พ.ค.	มิ.ย.	ก.ค.	ส.ค.	ก.ย.			
๔	โครงการก่อสร้างถนน คอนกรีตเสริมเหล็ก (คสล.) สายบ้าน นายสมใจ หมู่ ๑๒ - เขตหมู่ ๙	เพื่อเป็นค่าใช้จ่ายในการก่อสร้างถนน คอนกรีตเสริมเหล็ก (คสล.) สายบ้าน นายสมใจหมู่ที่ ๑๒ - เขตหมู่ที่ ๙ ตำบลนาแว อำเภอฉวาง จังหวัด นครศรีธรรมราช ปริมาณงาน ขนาดผิว จราจรกว้าง ๔.๐๐ เมตรระยะทางยาว ๑๔๐ เมตร หนา ๐.๑๕ เมตร ไหล่ทาง หินผุ ช้างละ ๐.๓๐ เมตร ทั้งสองข้าง ตลอดสายหรือพื้นที่ผิวจราจรไม่น้อย กว่า ๕๖๐ ตารางเมตร ติดตั้งป้าย ประชาสัมพันธ์โครงการ จำนวน ๑ ป้าย	๓๙๗,๖๐๐	หมู่ที่ ๑๒ ตำบลนาแว	กองช่าง														

จำนวนโครงการพัฒนาท้องถิ่น กิจกรรมและงบประมาณ  
 แผนการดำเนินงาน ประจำปีงบประมาณ พ.ศ. ๒๕๖๖  
 องค์การบริหารส่วนตำบลนาแว

๑. ยุทธศาสตร์พัฒนาด้านโครงสร้างพื้นฐาน  
 ๑.๑ กลยุทธ์การพัฒนาด้านโครงสร้างพื้นฐานให้ได้มาตรฐาน มีระบบสาธารณูปโภคที่มีประสิทธิภาพ  
 (๑) แผนงานอุตสาหกรรมและการโยธา

ที่	โครงการ	รายละเอียด ของกิจกรรมที่เกิดขึ้น จากโครงการ	งบประมาณ	สถานที่ ดำเนินการ	หน่วยงาน รับผิดชอบ หลัก	พ.ศ. ๒๕๖๖												
						พ.ศ. ๒๕๖๕	ม.ค.	ก.พ.	มี.ค.	เม.ย	พ.ค.	มิ.ย.	ก.ค.	ส.ค.	ก.ย.			
๕	โครงการก่อสร้างถนน คอนกรีตเสริมเหล็ก (คสล.) สายสถานี สูบน้ำ หมู่ที่ ๑	เพื่อเป็นค่าใช้จ่ายในการก่อสร้างถนน คอนกรีตเสริมเหล็ก (คสล.) สายสถานี สูบน้ำหมู่ที่ ๑ ตำบลนาแว อำเภอ ฉวาง จังหวัดนครศรีธรรมราชปริมาณ งาน ขนาดผิวจราจรกว้าง ๔.๐๐ เมตร ระยะทางยาว ๑๗๕ เมตร หนา ๐.๑๕ เมตร ไหล่ทางหินผุ ช้างละ ๐.๓๐ เมตร ทั้งสองข้างตลอดสายหรือพื้นที่ผิวจราจร ไม่น้อยกว่า ๗๐๐ ตารางเมตร ติดตั้งป้ายประชาสัมพันธ์โครงการ จำนวน ๑ ป้าย	๕๙๙,๕๐๐	หมู่ที่ ๑ ตำบลนาแว	กองช่าง													



จำนวนโครงการพัฒนาท้องถิ่น กิจกรรมและงบประมาณ  
แผนการดำเนินงาน ประจำปีงบประมาณ พ.ศ. ๒๕๖๖  
องค์การบริหารส่วนตำบลนาแว

๑. ยุทธศาสตร์การพัฒนาด้านโครงสร้างพื้นฐาน

๑.๑ กลยุทธ์การพัฒนาปรับปรุงและพัฒนาโครงสร้างพื้นฐานให้ได้มาตรฐาน มีระบบสาธารณูปโภคที่มีประสิทธิภาพ

(๑) แผนงานยุทธศาสตร์และการโยธา

ที่	โครงการ	รายละเอียดของกิจกรรมที่เกิดขึ้นจากโครงการ	งบประมาณ	สถานที่ดำเนินการ	หน่วยงานรับผิดชอบหลัก	พ.ศ. ๒๕๖๖												
						พ.ศ. ๒๕๖๕	พ.ศ. ๒๕๖๖	พ.ศ. ๒๕๖๖	พ.ศ. ๒๕๖๖	พ.ศ. ๒๕๖๖	พ.ศ. ๒๕๖๖							
๖	โครงการก่อสร้างถนนคอนกรีตเสริมเหล็ก (คสล.) สายสามแยก บ้านไสใหญ่ หมู่ที่ ๑๒ - สามแยก วิจิตร เขวานะ หมู่ที่ ๕	เพื่อเป็นค่าใช้จ่ายในการก่อสร้างถนนคอนกรีตเสริมเหล็ก (คสล.) สายสามแยกบ้านไสใหญ่ หมู่ที่ ๑๒ - สามแยก บ้านนายวิจิตร เขวานะ หมู่ที่ ๕ ตำบลนาแว อำเภอฉวาง จังหวัดนครศรีธรรมราช ปริมาณงาน ขนาดผิวจราจรกว้าง ๔.๐๐ เมตรระยะทางยาว ๑๕๗ เมตร หนา ๐.๑๕ เมตร ไหล่ทางหินผุ ข้างละ ๐.๓๐ เมตร ทั้งสองข้างตลอดสายหรือพื้นที่ผิวจราจรไม่น้อยกว่า ๖๒๘ ตารางเมตร ติดตั้งป้ายประชาสัมพันธ์โครงการ จำนวน ๑ บ้าย	๔๔๙,๕๐๐	หมู่ที่ ๑๒ ตำบลนาแว	กองช่าง													

จำนวนโครงการพัฒนาท้องถิ่น กิจกรรมและงบประมาณ  
 แผนการดำเนินงาน ประจำปีงบประมาณ พ.ศ. ๒๕๖๖  
 องค์การบริหารส่วนตำบลนาแว

๑. ยุทธศาสตร์การพัฒนาด้านโครงสร้างพื้นฐาน

๑.๑ กลยุทธ์การพัฒนาปรับปรุงและพัฒนาโครงสร้างพื้นฐานให้ได้มาตรฐาน มีระบบสาธารณสุขปลอดภัยที่มีประสิทธิภาพ

(๑) แผนงานอุตสาหกรรมและการโยธา

ที่	โครงการ	รายละเอียด ของกิจกรรมที่เกิดขึ้น จากโครงการ	งบประมาณ	สถานที่ ดำเนินการ	หน่วยงาน รับผิดชอบ	พ.ศ. ๒๕๖๖									
						พ.ศ. ๒๕๖๕	ม.ค.	ก.พ.	มี.ค.	เม.ย	พ.ค.	ก.ค.	ส.ค.	ก.ย.	
๗	โครงการก่อสร้างถนนคอนกรีตเสริมเหล็ก (คสล.) สายหน้าวัดควนยุง - ห้วยไผ่เปะ หมู่ที่ ๙ ตำบลนาแว อำเภอดงขาง นครศรีธรรมราช ปริมาณงาน ขนาดผิวจราจรกว้าง ๔.๐๐ เมตร ระยะทางยาว ๑๖๔ เมตร หนา ๐.๑๕ เมตร ไท่ต่างหินผุ ช้างละ ๐.๓๐ เมตร ทั้งสองข้างตลอดสายหรือพื้นที่ผิวจราจรไม่น้อยกว่า ๖๕๖ ตารางเมตร และพื้นที่ผิวจราจรส่วนขยายไม่น้อยกว่า ๔๕ ตารางเมตร ติดตั้งป้ายประชาสัมพันธ์โครงการ จำนวน ๑ ป้าย	๔๙๕,๕๐๐	หมู่ที่ ๙ ตำบลนาแว	กองช่าง	ต.ค.	พ.ย.	ธ.ค.	ม.ค.	ก.พ.	มี.ค.	เม.ย	พ.ค.	ก.ค.	ส.ค.	ก.ย.

จำนวนโครงการพัฒนาท้องถิ่น กิจกรรมและงบประมาณ  
แผนการดำเนินงาน ประจำปีงบประมาณ พ.ศ. ๒๕๖๖

องค์การบริหารส่วนตำบลนาแว

๑. ยุทธศาสตร์การพัฒนาด้านโครงสร้างพื้นฐาน

๑.๑ กลยุทธ์การพัฒนาปรับปรุงและพัฒนาโครงสร้างพื้นฐานที่ได้มาตรฐาน มีระบบสาธารณูปโภคที่มีประสิทธิภาพ

(๑) แผนงานอุตสาหกรรมและการโยธา

ที่	โครงการ	รายละเอียด ของกิจกรรมที่เกิดขึ้น จากโครงการ	งบประมาณ	สถานที่ ดำเนินการ	หน่วยงาน รับผิดชอบ หลัก	พ.ศ. ๒๕๖๖									
						พ.ศ. ๒๕๖๕		พ.ศ. ๒๕๖๖							
						ต.ค.	พ.ย.	ธ.ค.	ม.ค.	ก.พ.	มี.ค.	เม.ย.	พ.ค.	ก.ค.	ก.ย.
๘	โครงการก่อสร้างถนนคอนกรีตเสริมเหล็ก (คสล.) สายคอนกรีตเดิมห้วยม้งจุด - สวนยาง นายวิรุณ นายวิรุณ ชานีรัตน์ หมู่ที่ ๑๐ ตำบลนาแว อำเภอฉวาง จังหวัดนครศรีธรรมราช ปริมาณงาน ขนาดผิวจราจรกว้าง ๔.๐๐ เมตร ระยะทางยาว ๑๖๕ เมตร หนา ๐.๑๕ เมตร ไหล่ทางหินผุ ช้างละ ๐.๓๐ เมตร ทั้งสองข้างตลอดสายหรือพื้นที่ผิวจราจรไม่น้อยกว่า ๖๗๖ ตารางเมตร และพื้นที่ผิวจราจรส่วนขยายไม่น้อยกว่า ๒๖ ตารางเมตร ติดตั้งป้ายประชาสัมพันธ์โครงการ จำนวน ๑ ป้าย	เพื่อเป็นค่าใช้จ่ายในการก่อสร้างถนนคอนกรีตเสริมเหล็ก (คสล.) สายถนนคอนกรีตเดิมห้วยม้งจุด - สวนยาง นายวิรุณ ชานีรัตน์ หมู่ที่ ๑๐ ตำบลนาแว อำเภอฉวาง จังหวัดนครศรีธรรมราช ปริมาณงาน ขนาดผิวจราจรกว้าง ๔.๐๐ เมตร ระยะทางยาว ๑๖๕ เมตร หนา ๐.๑๕ เมตร ไหล่ทางหินผุ ช้างละ ๐.๓๐ เมตร ทั้งสองข้างตลอดสายหรือพื้นที่ผิวจราจรไม่น้อยกว่า ๖๗๖ ตารางเมตร และพื้นที่ผิวจราจรส่วนขยายไม่น้อยกว่า ๒๖ ตารางเมตร ติดตั้งป้ายประชาสัมพันธ์โครงการ จำนวน ๑ ป้าย	๔๙๙,๑๐๐	หมู่ที่ ๑๐ ตำบลนาแว	กองช่าง										

จำนวนโครงการพัฒนาท้องถิ่น กิจกรรมและงบประมาณ  
แผนการดำเนินงาน ประจำปีงบประมาณ พ.ศ. ๒๕๖๖  
องค์การบริหารส่วนตำบลนาแวง

๑. ยุทธศาสตร์การพัฒนาด้านโครงสร้างพื้นฐาน

๑.๑ กลยุทธ์การพัฒนาปรับปรุงและพัฒนาโครงสร้างพื้นฐานให้ได้มาตรฐาน มีระบบสาธารณูปโภคที่มีประสิทธิภาพ

(๑) แผนงานอุตสาหกรรมและการโยธา

ที่	โครงการ	รายละเอียด ของกิจกรรมที่เกิดขึ้น จากโครงการ	งบประมาณ	สถานที่ ดำเนินการ	หน่วยงาน รับผิดชอบ หลัก	พ.ศ. ๒๕๖๖														
						พ.ศ. ๒๕๖๕	ต.ค.	พ.ย.	ธ.ค.	ม.ค.	ก.พ.	มี.ค.	เม.ย.	พ.ค.	มิ.ย.	ก.ค.	ส.ค.	ก.ย.		
๙	โครงการก่อสร้างถนน คอนกรีตเสริมเหล็ก (คสล.) สายบ้านหนอง บัว หมู่ที่ ๙ - ถนน คอนกรีตบ้านในช่อง (ห้วยกลิ้ง ) หมู่ที่ ๘	เพื่อเป็นค่าใช้จ่ายในการก่อสร้างถนน คอนกรีตเสริมเหล็ก (คสล.) สายบ้าน หนองบัว หมู่ที่ ๙ - ถนนคอนกรีต บ้านในช่อง (ห้วยกลิ้ง) หมู่ที่ ๘ ตำบลนาแวง อำเภอฉวาง จังหวัด นครศรีธรรมราช ปริมาณงานขนาดผิว จราจรกว้าง ๔.๐๐ เมตร ระยะทางยาว ๔๐ เมตร หนา ๐.๑๕ เมตร ไม่มีไหล่ ทางหรือพื้นที่ผิวจราจรไม่น้อยกว่า ๑๖๐ ตารางเมตร ติดตั้งป้าย ประชาสัมพันธ์โครงการ จำนวน ๑ ป้าย	๑๑๖,๐๐๐	หมู่ที่ ๙ ตำบลนาแวง	กองช่าง															

จำนวนโครงการพัฒนาท้องถิ่น กิจกรรมและงบประมาณ

แผนการดำเนินงาน ประจำปีงบประมาณ พ.ศ. ๒๕๖๖

องค์การบริหารส่วนตำบลนาแวง

๑. ยุทธศาสตร์พัฒนาด้านโครงสร้างพื้นฐาน

๑.๑ กลยุทธ์การพัฒนาปรับปรุงและพัฒนาโครงสร้างพื้นฐานให้เต็มมาตรฐาน มีระบบสาธารณูปโภคที่มีประสิทธิภาพ

(๑) แผนงานอุตสาหกรรมและการโยธา

ที่	โครงการ	รายละเอียด ของกิจกรรมที่เกิดขึ้น จากโครงการ	งบประมาณ	สถานที่ ดำเนินการ	หน่วยงาน รับผิดชอบหลัก	พ.ศ. ๒๕๖๕						พ.ศ. ๒๕๖๖							
						ต.ค.	พ.ย.	ธ.ค.	ม.ค.	ก.พ.	มี.ค.	เม.ย.	พ.ค.	มิ.ย.	ก.ค.	ส.ค.	ก.ย.		
๑๐	โครงการก่อสร้างถนนคอนกรีตเสริมเหล็ก (คสล.) สายโคกเมรุ-ศาลาหมู่ที่ ๓	ก่อสร้างถนนคอนกรีตเสริมเหล็ก (คสล.) สายโคกเมรุ - ศาลาหมู่ที่ ๓ ตำบลนาแวง อำเภอฉวาง จังหวัดนครราชสีมา ขนาดผิวจราจรกว้าง ๔.๐๐ เมตร ระยะทางยาว ๕๑๐ เมตร ความหนา ๑.๐๕ เมตร ลงไหล่ทางหินผู่ข้างละ ๐.๓๐ เมตร ทั้งสองข้างตลอดสายหรือพื้นที่ผิวจราจรไม่น้อยกว่า ๒,๐๔๐ ตารางเมตร พร้อมติดตั้งป้ายประชาสัมพันธ์ จำนวน ๑ ป้าย	๑,๔๒๗,๗๐๐  - งบประมาณจากงบกลาง รายการเงินสำรองจ่ายเพื่อกรณีฉุกเฉินหรือจำเป็นในอำนาจของ รองนายกัรัฐมนตรี (นายวิญญู เครื่องาม) ประจำปีงบประมาณ พ.ศ. ๒๕๖๖ ๗๑๓,๕๕๐ บาท  - งบประมาณเงินสะสม จาก อบต.นาแวง ประจำปี งบประมาณ พ.ศ. ๒๕๖๕ ๗๑๓,๕๕๐ บาท	หมู่ที่ ๓ หมู่ที่ ๗ ตำบลนาแวง	กองช่าง														
รวม			๕,๓๘๓,๓๐๐																

จำนวนโครงการพัฒนาท้องถิ่น กิจกรรมและงบประมาณ  
แผนการดำเนินงาน ประจำปีงบประมาณ พ.ศ. ๒๕๖๖  
องค์การบริหารส่วนตำบลนาแว

๒. ยุทธศาสตร์การพัฒนาด้านคุณภาพชีวิตและสังคม

๒.๑ กลยุทธ์การพัฒนาการส่งเสริมรายได้ เพื่อให้ประชาชนมีคุณภาพที่ดี และดำรงชีพได้อย่างปกติสุข

(๑) แผนงานสร้างความเข้มแข็งของชุมชน

ที่	โครงการ	รายละเอียด ของกิจกรรมที่เกิดขึ้น จากโครงการ	งบประมาณ	สถานที่ ดำเนินการ	หน่วยงาน รับผิดชอบ หลัก	พ.ศ. ๒๕๖๖												
						พ.ศ. ๒๕๖๕	พ.ศ. ๒๕๖๖	พ.ศ. ๒๕๖๖	พ.ศ. ๒๕๖๖	พ.ศ. ๒๕๖๖	พ.ศ. ๒๕๖๖							
๑	โครงการป้องกัน และแก้ไขปัญหา ยาเสพติด	เพื่อเป็นค่าใช้จ่ายตามโครงการป้องกันและ แก้ไขปัญหาเสพยาเสพติด	๑๐,๐๐๐	อบต. นาแว	สำนักปลัด													
๒	โครงการฝึกอบรม อาชีพให้กับ ประชาชนใน ตำบลนาแว	เพื่อเป็นค่าใช้จ่ายตามโครงการฝึกอบรม อาชีพให้กับประชาชนในตำบลนาแว	๓๐,๐๐๐	อบต. นาแว	สำนักปลัด													
๓	โครงการศึกษา งานโครงการอื่น เนื่องมาจาก พระราชดำริ	เพื่อเป็นค่าใช้จ่ายตามโครงการศึกษาดูงาน โครงการอันเนื่องมาจากพระราชดำริ	๒๐๐,๐๐๐	อบต. นาแว	สำนักปลัด													
<b>รวม</b>			<b>๒๔๐,๐๐๐</b>															

จำนวนโครงการพัฒนาท้องถิ่น กิจกรรมและงบประมาณ  
 แผนการดำเนินงาน ประจำปีงบประมาณ พ.ศ. ๒๕๖๖  
 องค์การบริหารส่วนตำบลนาแว

๒. ยุทธศาสตร์การพัฒนาด้านคุณภาพชีวิตและสังคม

๒.๒ กลยุทธ์การพัฒนาคุณภาพชีวิตเด็ก สตรี คนชรา ผู้พิการและผู้ด้อยโอกาส

(๑) แผนงานงบกลาง

ที่	โครงการ	รายละเอียด ของกิจกรรมที่เกิดขึ้น จากโครงการ	งบประมาณ	สถานที่ ดำเนินการ	หน่วยงาน รับผิดชอบ หลัก	พ.ศ. ๒๕๖๖													
						พ.ศ. ๒๕๖๕	ต.ค.	พ.ย.	ธ.ค.	ม.ค.	ก.พ.	มี.ค.	เม.ย.	พ.ค.	มิ.ย.	ก.ค.	ส.ค.	ก.ย.	
๑	กิจกรรมโครงการอื่นๆ สนับสนุนกองทุน สวัสดิการชุมชน	เพื่อสนับสนุนกองทุนสวัสดิการชุมชน ขององค์กรปกครองส่วนท้องถิ่น	๑๐,๐๐๐	อบต. นาแว	สำนักปลัด														
๒	เบี้ยยังชีพผู้สูงอายุ	เพื่อจ่ายเป็นเงินเพื่อรับรองการจัด สวัสดิการให้แก่ผู้สูงอายุ ที่มีอายุ ๖๐ ปี บริบูรณ์ขึ้นไปที่มีคุณสมบัติครบถ้วน	๑๑,๔๙๐,๐๐๐	อบต. นาแว	สำนักปลัด														
๓	เบี้ยยังชีพความพิการ	เพื่อจ่ายเป็นเงินเพื่อรองรับการจัด สวัสดิการให้ความพิการให้แก่คนพิการ ที่มีสิทธิตามหลักเกณฑ์ที่กำหนด	๒,๒๑๐,๐๐๐	อบต. นาแว	สำนักปลัด														

จำนวนโครงการพัฒนาท้องถิ่น กิจกรรมและงบประมาณ  
แผนการดำเนินงาน ประจำปีงบประมาณ พ.ศ. ๒๕๖๖  
องค์การบริหารส่วนตำบลนาแวง

๒. ยุทธศาสตร์การพัฒนาด้านคุณภาพชีวิตและสังคม

๒.๒ กลยุทธ์การพัฒนาคุณภาพชีวิตเด็ก สตรี คนชรา ผู้พิการและผู้ด้อยโอกาส

(๑) แผนงานงบกลาง

ที่	โครงการ	รายละเอียด ของกิจกรรมที่เกิดขึ้น จากโครงการ	งบประมาณ	สถานที่ ดำเนินการ	หน่วยงาน รับผิดชอบ หลัก	พ.ศ. ๒๕๖๖															
						พ.ศ. ๒๕๖๕	พ.ศ. ๒๕๖๖	ม.ค.	ก.พ.	มี.ค.	เม.ย.	พ.ค.	มิ.ย.	ก.ค.	ส.ค.	ก.ย.					
๔	เบี้ยยังชีพผู้สูงอายุ	เพื่อจ่ายเป็นเงินสนับสนุนการสงเคราะห์ เบี้ยยังชีพผู้สูงอายุ แก่ผู้สูงอายุที่ แพทย์ได้รับรองและทำการวินิจฉัยแล้ว และมีความเป็นอยู่ยากจน หรือถูก ทอดทิ้ง ขาดผู้อุปการะดูแล ไม่สามารถ ประกอบอาชีพเลี้ยงตนเองได้	๘๙,๙๐๐	อบต. นาแวง	สำนักปลัด																
รวม																					



จำนวนโครงการพัฒนาท้องถิ่น กิจกรรมและงบประมาณ  
 แผนการดำเนินงาน ประจำปีงบประมาณ พ.ศ. ๒๕๖๖  
 องค์การบริหารส่วนตำบลนาแว

๒. ยุทธศาสตร์การพัฒนาด้านคุณภาพชีวิตและสังคม

๒.๓ กลยุทธ์การพัฒนาการจัดการด้านสาธารณสุขให้เต็มมาตรฐาน

(๑) แผนงานสาธารณสุข

ที่	โครงการ	รายละเอียด ของกิจกรรมที่เกิดขึ้น จากโครงการ	งบประมาณ	สถานที่ ดำเนินการ	หน่วยงาน รับผิดชอบ หลัก	พ.ศ. ๒๕๖๖												
						พ.ศ. ๒๕๖๕	ต.ค.	พ.ย.	ธ.ค.	ม.ค.	ก.พ.	มี.ค.	เม.ย.	พ.ค.	มิ.ย.	ก.ค.	ส.ค.	ก.ย.
๑	ค่าจ้างเหมาบริการในการฉีดวัคซีนป้องกันโรคพิษสุนัขบ้า	เพื่อจ่ายเป็นค่าจ้างเหมาบริการในการฉีดวัคซีนป้องกันโรคพิษสุนัขบ้า "ตามโครงการสัตว์ปลอดโรคคนปลอดภัยจากโรคพิษสุนัขบ้า"	๓๕,๐๐๐	อบต. นาแว	สำนักปลัด													
๒	ค่าสำรวจข้อมูลสัตว์และขึ้นทะเบียนสัตว์ตามโครงการสัตว์ปลอดโรคคนปลอดภัยจากโรคพิษสุนัขบ้า	เพื่อเป็นค่าใช้จ่ายในการสำรวจข้อมูลสัตว์และขึ้นทะเบียนสัตว์ตามโครงการสัตว์ปลอดโรคคนปลอดภัยจากโรคพิษสุนัขบ้า	๒๑,๐๐๐	อบต. นาแว	สำนักปลัด													
๓	โครงการรณรงค์และป้องกันโรคพิษสุนัขบ้า "ตามโครงการสัตว์ปลอดโรคคนปลอดภัยจากโรคพิษสุนัขบ้า"	เพื่อเป็นค่าใช้จ่ายตามโครงการรณรงค์และป้องกันโรคพิษสุนัขบ้า ตามโครงการสัตว์ปลอดโรคคนปลอดภัยจากโรคพิษสุนัขบ้า	๑๐๕,๐๐๐	อบต. นาแว	สำนักปลัด													

จำนวนโครงการพัฒนาท้องถิ่น กิจกรรมและงบประมาณ  
 แผนการดำเนินงาน ประจำปีงบประมาณ พ.ศ. ๒๕๖๖  
 องค์การบริหารส่วนตำบลนาแว

๒. ยุทธศาสตร์การพัฒนาด้านคุณภาพชีวิตและสังคม

๒.๓ กลยุทธ์การพัฒนาการจัดการด้านสาธารณสุขที่ได้มาตรฐาน

(๑) แผนงานสาธารณสุข

ที่	โครงการ	รายละเอียด ของกิจกรรมที่เกิดขึ้น จากโครงการ	งบประมาณ	สถานที่ ดำเนินการ	หน่วยงาน รับผิดชอบ หลัก	พ.ศ. ๒๕๖๕						พ.ศ. ๒๕๖๖								
						ต.ค.	พ.ย.	ธ.ค.	ม.ค.	ก.พ.	มี.ค.	เม.ย.	พ.ค.	มิ.ย.	ก.ค.	ส.ค.	ก.ย.			
๑	ค่าจ้างเหมาบริการใน การฉีดวัคซีนป้องกัน โรคพิษสุนัขบ้า	เพื่อจ่ายเป็นค่าจ้างเหมาบริการในการ ฉีดวัคซีนป้องกันโรคพิษสุนัขบ้า "ตาม โครงการสัตว์ปลอดโรคคนปลอดภัย จากโรคพิษสุนัขบ้า"	๓๕,๐๐๐	อบต. นาแว	สำนักปลัด															
๒	ค่าสำรวจข้อมูลสัตว์ และขึ้นทะเบียนสัตว์ ตามโครงการสัตว์ปลอด โรคคนปลอดภัยจาก โรคพิษสุนัขบ้า	เพื่อเป็นค่าใช้จ่ายในการสำรวจข้อมูล สัตว์และขึ้นทะเบียนสัตว์ตามโครงการ สัตว์ปลอดโรคคนปลอดภัยจากโรคพิษ สุนัขบ้า	๒๑,๐๐๐	อบต. นาแว	สำนักปลัด															
๓	โครงการณรงค์และ ป้องกันโรคพิษสุนัขบ้า "ตามโครงการสัตว์ ปลอดโรคคนปลอดภัย จากโรคพิษสุนัขบ้า"	เพื่อเป็นค่าใช้จ่ายตามโครงการณรงค์ และป้องกันโรคพิษสุนัขบ้า ตาม โครงการสัตว์ปลอดโรคคนปลอดภัยจาก โรคพิษสุนัขบ้า	๑๐๕,๐๐๐	อบต. นาแว	สำนักปลัด															

จำนวนโครงการพัฒนาท้องถิ่น กิจกรรมและงบประมาณ  
 แผนการดำเนินงาน ประจำปีงบประมาณ พ.ศ. ๒๕๖๖  
 องค์การบริหารส่วนตำบลนาแว

๒. ยุทธศาสตร์การพัฒนาด้านคุณภาพชีวิตและสังคม

๒.๓ กลยุทธ์การพัฒนาการจัดการด้านสาธารณสุขให้ได้มาตรฐาน

(๑) แผนงานสาธารณสุข

ที่	โครงการ	รายละเอียด ของกิจกรรมที่เกิดขึ้น จากโครงการ	งบประมาณ	สถานที่ ดำเนินการ	หน่วยงาน รับผิดชอบ หลัก	พ.ศ. ๒๕๖๖														
						พ.ย. ๖๑	ธ.ค. ๖๑	ม.ค. ๖๒	ก.พ. ๖๒	มี.ค. ๖๒	เม.ย. ๖๒	พ.ค. ๖๒	มิ.ย. ๖๒	ก.ค. ๖๒	ส.ค. ๖๒	ก.ย. ๖๒				
๔	อุดหนุนโครงการตามพระราชดำริด้านสาธารณสุข หมู่ที่ ๑	เพื่อจ่ายเป็นเงินอุดหนุนโครงการตามพระราชดำริด้านสาธารณสุข หมู่ที่ ๑	๒๐,๐๐๐	อบต. นาแว	สำนักปลัด															
๕	อุดหนุนโครงการตามพระราชดำริด้านสาธารณสุข หมู่ที่ ๒	เพื่อจ่ายเป็นเงินอุดหนุนโครงการตามพระราชดำริด้านสาธารณสุข หมู่ที่ ๒	๒๐,๐๐๐	อบต. นาแว	สำนักปลัด															
๖	อุดหนุนโครงการตามพระราชดำริด้านสาธารณสุข หมู่ที่ ๓	เพื่อจ่ายเป็นเงินอุดหนุนโครงการตามพระราชดำริด้านสาธารณสุข หมู่ที่ ๓	๒๐,๐๐๐	อบต. นาแว	สำนักปลัด															
๗	อุดหนุนโครงการตามพระราชดำริด้านสาธารณสุข หมู่ที่ ๔	เพื่อจ่ายเป็นเงินอุดหนุนโครงการตามพระราชดำริด้านสาธารณสุข หมู่ที่ ๔	๒๐,๐๐๐	อบต. นาแว	สำนักปลัด															















จำนวนโครงการพัฒนาท้องถิ่น กิจกรรมและงบประมาณ  
แผนการดำเนินงาน ประจำปีงบประมาณ พ.ศ. ๒๕๖๖  
องค์การบริหารส่วนตำบลนาแว

๓. ยุทธศาสตร์การพัฒนาด้านการศึกษา ศาสนา และวัฒนธรรม

๓.๒ กลยุทธ์การพัฒนาการรักษาศิลปวัฒนธรรมประเพณี และภูมิปัญญาท้องถิ่นให้ดำรงอยู่สืบไป

(๑) แผนงานการศึกษา วัฒนธรรม และนันทนาการ

ที่	โครงการ	รายละเอียด ของกิจกรรมที่เกิดขึ้น จากโครงการ	งบประมาณ	สถานที่ ดำเนินการ	หน่วยงาน รับผิดชอบ หลัก	พ.ศ. ๒๕๖๕			พ.ศ. ๒๕๖๖										
						ด.ค.	พ.ย.	ธ.ค.	ก.พ.	มี.ค.	เม.ย.	พ.ค.	มิ.ย.	ก.ค.	ส.ค.	ก.ย.			
๑	โครงการส่งเสริม ประเพณีหน้าผู้สูงอายุ	เพื่อจ่ายเป็นค่าใช้จ่ายในการดำเนิน โครงการส่งเสริมประเพณีรดน้ำผู้สูงอายุ	๖๐,๐๐๐	อบต. นาแว	สำนักปลัด														
๒	โครงการส่งเสริม ประเพณีวันลอย กระทง	เพื่อจ่ายเป็นค่าใช้จ่ายในการดำเนิน โครงการส่งเสริมประเพณีวันลอยกระทง	๖๐,๐๐๐	อบต. นาแว	สำนักปลัด														
๓	โครงการสืบสาน ประเพณีแห่ผ้าห่ม ธาตุน้อย	เพื่อจ่ายเป็นค่าใช้จ่ายในการดำเนิน โครงการสืบสานประเพณีแห่ผ้าห่มธาตุ น้อย ประจำปี พ.ศ. ๒๕๖๖	๘,๐๐๐	อบต. นาแว	สำนักปลัด														
๔	โครงการจัดการ แข่งขันกีฬาภายใน	เพื่อจัดการแข่งขันกีฬาภายในตำบลนาแว	๑๕๐,๐๐๐	อบต. นาแว	สำนักปลัด														

จำนวนโครงการพัฒนาท้องถิ่น กิจกรรมและงบประมาณ  
แผนการดำเนินงาน ประจำปีงบประมาณ พ.ศ. ๒๕๖๖  
องค์การบริหารส่วนตำบลนาแว

๓. ยุทธศาสตร์การพัฒนาด้านการศึกษา ศาสนา และวัฒนธรรม

๓.๒ กลยุทธ์การพัฒนาการศึกษาวัฒนธรรมประเพณี และภูมิปัญญาท้องถิ่นให้ดำรงอยู่สืบไป

(๑) แผนงานการศึกษา วัฒนธรรม และนันทนาการ

ที่	โครงการ	รายละเอียด ของกิจกรรมที่เกิดขึ้น จากโครงการ	งบประมาณ	สถานที่ ดำเนินการ	หน่วยงาน รับผิดชอบ หลัก	พ.ศ. ๒๕๖๖													
						พ.ศ. ๒๕๖๕	ต.ค.	พ.ย.	ธ.ค.	ม.ค.	ก.พ.	มี.ค.	เม.ย.	พ.ค.	มิ.ย.	ก.ค.	ส.ค.	ก.ย.	
๕	โครงการวันเด็ก แห่งชาติ	เพื่อจ่ายเป็นค่าใช้จ่ายในการดำเนิน โครงการวันเด็กแห่งชาติ ประจำปี พ.ศ. ๒๕๖๖	๘๐,๐๐๐	อบต. นาแว	สำนักปลัด														
๖	โครงการส่งนักกีฬา เข้าร่วมการแข่งขัน กีฬา	จัดส่งนักกีฬาเข้าร่วมแข่งขันกับหน่วยงานอื่น	๑๐,๐๐๐	อบต. นาแว	สำนักปลัด														
รวม																			

จำนวนโครงการพัฒนาท้องถิ่น กิจกรรมแสงงบประมาณ  
แผนการดำเนินงาน ประจำปีงบประมาณ พ.ศ. ๒๕๖๖  
องค์การบริหารส่วนตำบลนาแว

๔. ยุทธศาสตร์การพัฒนาด้านการจัดการสิ่งแวดล้อมและทรัพยากรธรรมชาติ

๔.๑ กลยุทธ์การพัฒนาด้านการจัดการสิ่งแวดล้อมและทรัพยากรธรรมชาติ

(๑) แผนงานและชุมชน

ที่	โครงการ	รายละเอียด ของกิจกรรมที่เกิดขึ้น จากโครงการ	งบประมาณ	สถานที่ ดำเนินการ	หน่วยงาน รับผิดชอบ หลัก	พ.ศ. ๒๕๖๖												
						พ.ศ. ๒๕๖๕	พ.ศ. ๒๕๖๖	พ.ศ. ๒๕๖๖	พ.ศ. ๒๕๖๖	พ.ศ. ๒๕๖๖	พ.ศ. ๒๕๖๖							
๑	ค่ากำจัดขยะมูลฝอย	เพื่อเป็นค่าธรรมเนียมในการกำจัดขยะมูลฝอยและสิ่งปฏิกูล ประมาณปีละ ๖๙๗ ตัน ในอัตรา ๔๓๐ บาท : ตัน หรือตามอัตราที่หน่วยงานกำจัดขยะมูลฝอยกำหนด	๒๓๐,๐๐๐	อบต. นาแว	สำนักปลัด	ด.ค. พ.ย. จ.ค.	ม.ค.	ก.พ. มี.ค.	เม.ย พ.ค.	มิ.ย. ก.ค. ก.ย.								
รวม			๒๓๐,๐๐๐															



จำนวนโครงการพัฒนาท้องถิ่น กิจกรรมและงบประมาณ  
แผนการดำเนินงาน ประจำปีงบประมาณ พ.ศ. ๒๕๖๖

องค์การบริหารส่วนตำบลนาแว

๕. ยุทธศาสตร์การพัฒนาด้านการเมืองและบริหาร

๕.๑ กลยุทธ์การพัฒนาการส่งเสริมและสนับสนุนการมีส่วนร่วมของประชาชนในการพัฒนาท้องถิ่น

(๑) แผนงานบริหารงานทั่วไป

ที่	โครงการ	รายละเอียด ของกิจกรรมที่เกิดขึ้น จากโครงการ	งบประมาณ	สถานที่ ดำเนินการ	หน่วยงาน รับผิดชอบ หลัก	พ.ศ. ๒๕๖๖								
						พ.ศ. ๒๕๖๕	พ.ศ. ๒๕๖๖	พ.ศ. ๒๕๖๖	พ.ศ. ๒๕๖๖	พ.ศ. ๒๕๖๖	พ.ศ. ๒๕๖๖			
๑	ค่าใช้จ่ายในการ ดำเนินการเลือกตั้ง	เพื่อจ่ายเป็นค่าใช้จ่ายสำหรับการดำเนินการ เลือกตั้งขององค์กรปกครองส่วนท้องถิ่น ตามที่กฎหมายกำหนด	๑๐,๐๐๐	อบต.นาแว	สำนักปลัด	ด.ค.	พ.ย.	ธ.ค.	ม.ค.	ก.พ.	มี.ค.	เม.ย	พ.ค.	ก.ย.
	รวม		๑๐๐๐๐											



จำนวนโครงการพัฒนาท้องถิ่น กิจกรรมและงบประมาณ  
 แผนการดำเนินงาน ประจำปีงบประมาณ พ.ศ. ๒๕๖๖  
 องค์การบริหารส่วนตำบลนาแว

๕. ยุทธศาสตร์การพัฒนาด้านการเมืองและบริหาร

๕.๓ กลยุทธ์การพัฒนากระบวนการปกครองให้มีประสิทธิภาพ

(๑) แผนงานบริหารงานทั่วไป

ที่	โครงการ	รายละเอียด ของกิจกรรมที่เกิดขึ้น จากโครงการ	งบประมาณ	สถานที่ ดำเนินการ	หน่วยงาน รับผิดชอบ หลัก	พ.ศ. ๒๕๖๖									
						พ.ศ. ๒๕๖๕	พ.ศ. ๒๕๖๖	พ.ศ. ๒๕๖๖	พ.ศ. ๒๕๖๖	พ.ศ. ๒๕๖๖	พ.ศ. ๒๕๖๖	พ.ศ. ๒๕๖๖	พ.ศ. ๒๕๖๖	พ.ศ. ๒๕๖๖	พ.ศ. ๒๕๖๖
๑	โครงการฝึกอบรม การส่งเสริมคุณธรรม จริยธรรมบุคลากร องค์กรปกครองส่วน ท้องถิ่นเพื่อ เสริมสร้างวัฒนธรรม องค์กรสุจริต	เพื่อเป็นค่าใช้จ่ายในการดำเนินโครงการ ฝึกอบรมการส่งเสริมคุณธรรมจริยธรรม บุคลากรองค์กรปกครองส่วนท้องถิ่นเพื่อ เสริมสร้างวัฒนธรรมองค์กรสุจริต	๑๘,๗๐๐	อบต.นาแว	สำนักงาน หลัก	ด.ศ. พ.ย. ๖.ค.	ม.ค.	ก.พ.	มี.ค.	เม.ย	พ.ค.	มิ.ย.	ก.ค.	ส.ค.	ก.ย.



จำนวนโครงการพัฒนาท้องถิ่น กิจกรรมและงบประมาณ  
แผนการดำเนินงาน ประจำปีงบประมาณ พ.ศ. ๒๕๖๖

องค์การบริหารส่วนตำบลนาแว

๕. ยุทธศาสตร์การพัฒนาด้านการเมืองและบริหาร

๕.๓ กลยุทธ์การพัฒนาระบบบริหารจัดการในองค์กรปกครองส่วนท้องถิ่นประสิทธิภาพ

(๑) แผนงานบริหารงานทั่วไป

ที่	โครงการ	รายละเอียด ของกิจกรรมที่เกิดขึ้น จากโครงการ	งบประมาณ	สถานที่ ดำเนินการ	หน่วยงาน รับผิดชอบ หลัก	พ.ศ. ๒๕๖๖									
						พ.ศ. ๒๕๖๕	พ.ศ. ๒๕๖๖	พ.ศ. ๒๕๖๖	พ.ศ. ๒๕๖๖	พ.ศ. ๒๕๖๖	พ.ศ. ๒๕๖๖				
๒	โครงการพัฒนา ความรู้ด้านกฎหมาย และระเบียบที่ เกี่ยวข้องกับ ปฏิบัติงานสำหรับ บุคลากรองค์กร ปกครองส่วนท้องถิ่น ผู้บริหารและสมาชิก สภาท้องถิ่น	เพื่อเป็นค่าใช้จ่ายในการดำเนินโครงการ พัฒนาความรู้ด้านกฎหมายและระเบียบที่ เกี่ยวข้องกับกรปฏิบัติงานสำหรับ บุคลากรองค์กรปกครองส่วนท้องถิ่น ผู้บริหารและสมาชิกสภาท้องถิ่น	๑๘,๗๐๐	อบต.นาแว	สำนักงาน สำนักปลัด	ต.ค. พ.ย. ธ.ค.	ม.ค. ก.พ. มี.ค.	เม.ย พ.ค. มิ.ย.	ก.ค. ส.ค. ก.ย.						
รวม															



จำนวนครุภัณฑ์ วัสดุ สำหรับที่ไม่ได้ดำเนินการจัดทำเป็นโครงการพัฒนาท้องถิ่น

แผนการดำเนินงาน ประจำปีงบประมาณ พ.ศ. ๒๕๖๖

องค์การบริหารส่วนตำบลนาแวง

ประเภทครุภัณฑ์

๑. ประเภทครุภัณฑ์คอมพิวเตอร์หรืออิเล็กทรอนิกส์

๑.๑ กลยุทธ์พัฒนาระบบบริหารจัดการในองค์กรปกครองส่วนท้องถิ่นให้มีประสิทธิภาพ

(๑) แผนงานบริหารงานทั่วไป

ที่	ครุภัณฑ์	รายละเอียดของครุภัณฑ์ที่ดำเนินการ	งบประมาณ (บาท)	สถานที่ดำเนินการ	หน่วยงานรับผิดชอบหลัก	พ.ศ. ๒๕๖๕		พ.ศ. ๒๕๖๖												
						ต.ค.	พ.ย.	ธ.ค.	ม.ค.	ก.พ.	มี.ค.	เม.ย.	พ.ค.	มิ.ย.	ก.ค.	ส.ค.	ก.ย.			
๑	เครื่องคอมพิวเตอร์สำหรับงานประมวลผล	เพื่อจัดซื้อเครื่องคอมพิวเตอร์สำหรับงานประมวลผล แบบที่ ๒ จำนวน ๓ เครื่อง	๙๐,๐๐๐	อบต. นาแวง	อบต.นาแวง															
รวม			๙๐,๐๐๐																	

จำนวนครุภัณฑ์ วัสดุ สำหรับที่ไม่ได้ดำเนินการจัดทำเป็นโครงการพัฒนาท้องถิ่น

แผนการดำเนินงาน ประจำปีงบประมาณ พ.ศ. ๒๕๖๖

องค์การบริหารส่วนตำบลนาแว

ประเภทครุภัณฑ์

๑. ประเภทครุภัณฑ์สำนักงาน

๑.๑ กลยุทธ์พัฒนาระบบบริหารจัดการในองค์กรปกครองส่วนท้องถิ่นให้มีประสิทธิภาพ

(๑) แผนงานบริหารงานทั่วไป

ที่	ครุภัณฑ์	รายละเอียด ของครุภัณฑ์ที่ดำเนินการ	งบประมาณ (บาท)	สถานที่ ดำเนินการ	หน่วยงาน รับผิดชอบ หลัก	พ.ศ. ๒๕๖๕			พ.ศ. ๒๕๖๖								
						ต.ค.	พ.ย.	ธ.ค.	ม.ค.	ก.พ.	มี.ย.	เม.ย	พ.ค.	ก.ค.	ก.ย.		
๑	เครื่องปรับอากาศ แบบแยกส่วน	เพื่อจัดซื้อเครื่องปรับอากาศแบบแยกส่วน ขนาด ๓๐,๐๐๐ บีทียู จำนวน ๓ เครื่อง	๑๒๔,๕๐๐	อบต.นาแว	สำนักปลัด												
๒	ตู้เหล็กแบบ ๒ บาน	เพื่อจ่ายเป็นค่าจัดซื้อตู้เหล็กแบบ ๒ บาน จำนวน ๔ ตัว	๒๒,๘๐๐	อบต.นาแว	สำนักปลัด												
๓	ตู้เหล็กแบบบานเลื่อน กระจก	เพื่อเป็นค่าจัดซื้อตู้เหล็กบานเลื่อนกระจก แบบ ๒ บาน จำนวน ๔ ตัว	๒๘,๐๐๐	อบต.นาแว	สำนักปลัด												
รวม			๑๗๕,๓๐๐														



